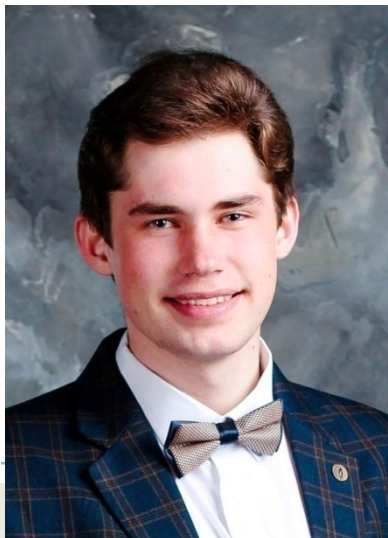


Министерство образования и науки Российской Федерации
Байкальский государственный университет, г. Иркутск
Томский государственный университет систем
управления и электроники, г. Томск

 TUSUR
UNIVERSITY

БАЙКАЛЬСКИЙ
ГОСУДАРСТВЕННЫЙ
УНИВЕРСИТЕТ



МОНИТОРИНГ ЭКОНОМИЧЕСКОЙ БЕЗОПАСНОСТИ ИРКУТСКОЙ ОБЛАСТИ ПО ДАННЫМ 1995–2016 ГГ.

ДАШКЕВИЧ ПАВЕЛ МИХАЙЛОВИЧ

*СТУДЕНТ, КАФЕДРА МЕНЕДЖМЕНТА, МАРКЕТИНГА И СЕРВИСА,
БАЙКАЛЬСКИЙ ГОСУДАРСТВЕННЫЙ УНИВЕРСИТЕТ*

НАУЧНЫЙ РУКОВОДИТЕЛЬ:

САНИНА ЛЮДМИЛА ВАЛЕРЬЕВНА

*КАНДИДАТ ЭКОНОМИЧЕСКИХ НАУК, ДОЦЕНТ,
КАФЕДРА НАЛОГОВ И ТАМОЖЕННОГО ДЕЛА,
БАЙКАЛЬСКИЙ ГОСУДАРСТВЕННЫЙ УНИВЕРСИТЕТ*

- Под *экономической безопасностью* территориального образования (области, республики, федерального округа) понимается совокупность условий и факторов, характеризующих текущее состояние экономики, стабильность, устойчивость и поступательность ее развития, степень ее самостоятельности в процессах интеграции с экономикой Федерации.

- Уровни рассмотрения экономической безопасности в экономической науке:

- государственный;
- региональный;
- на уровне хозяйствующего субъекта;
- на уровне личности

Основные показатели, характеризующие степень социального благополучия населения



- соотношение средней заработной платы в регионе к прожиточному минимуму региона;
- децильный коэффициент;
- индекс концентрации доходов населения (индекс Джини);
- уровень безработицы;
- коэффициент естественного прироста; среднюю продолжительность жизни населения

Рис. 1. Коэффициент соотношения среднемесячной заработной платы к уровню прожиточного минимума в Иркутской области в 1995–2016 гг.

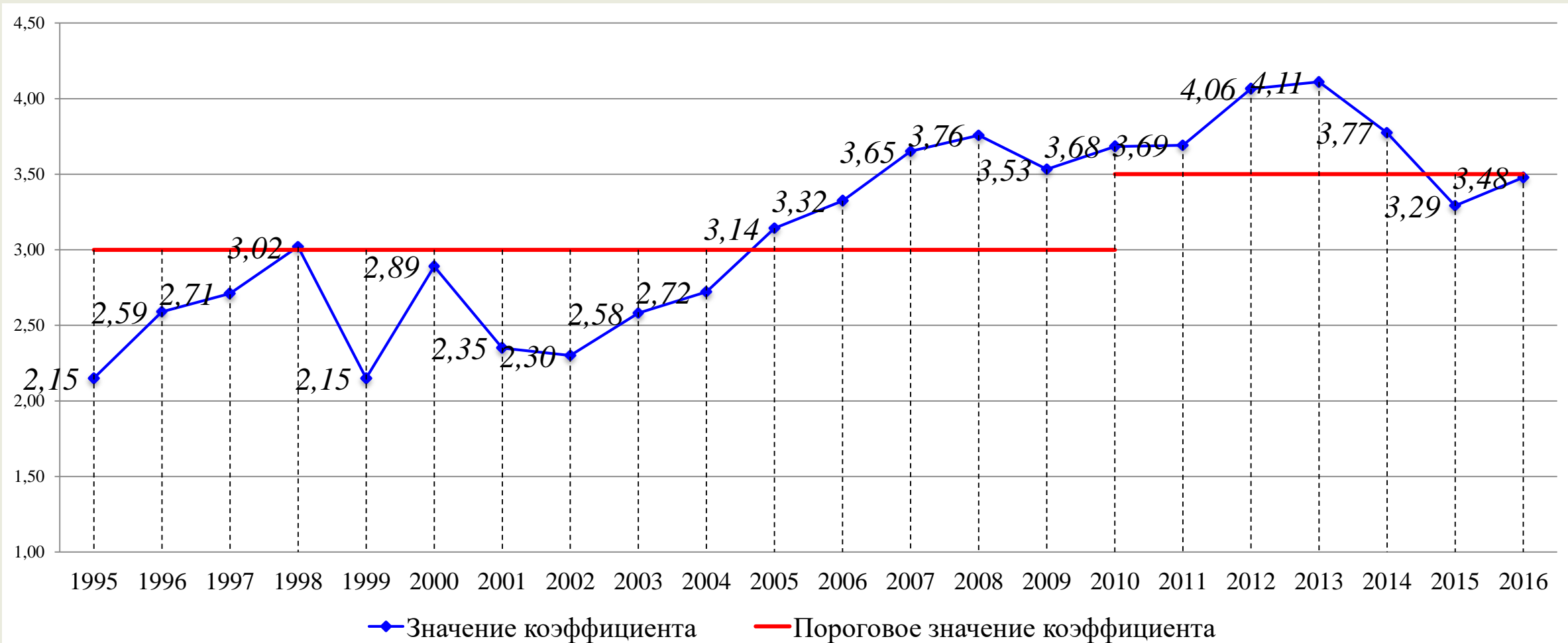


Рис. 2. Соотношение среднедушевых доходов 10% наиболее обеспеченного населения и 10% наименее обеспеченного населения (децильность) в Иркутской области в 1995–2015 гг.

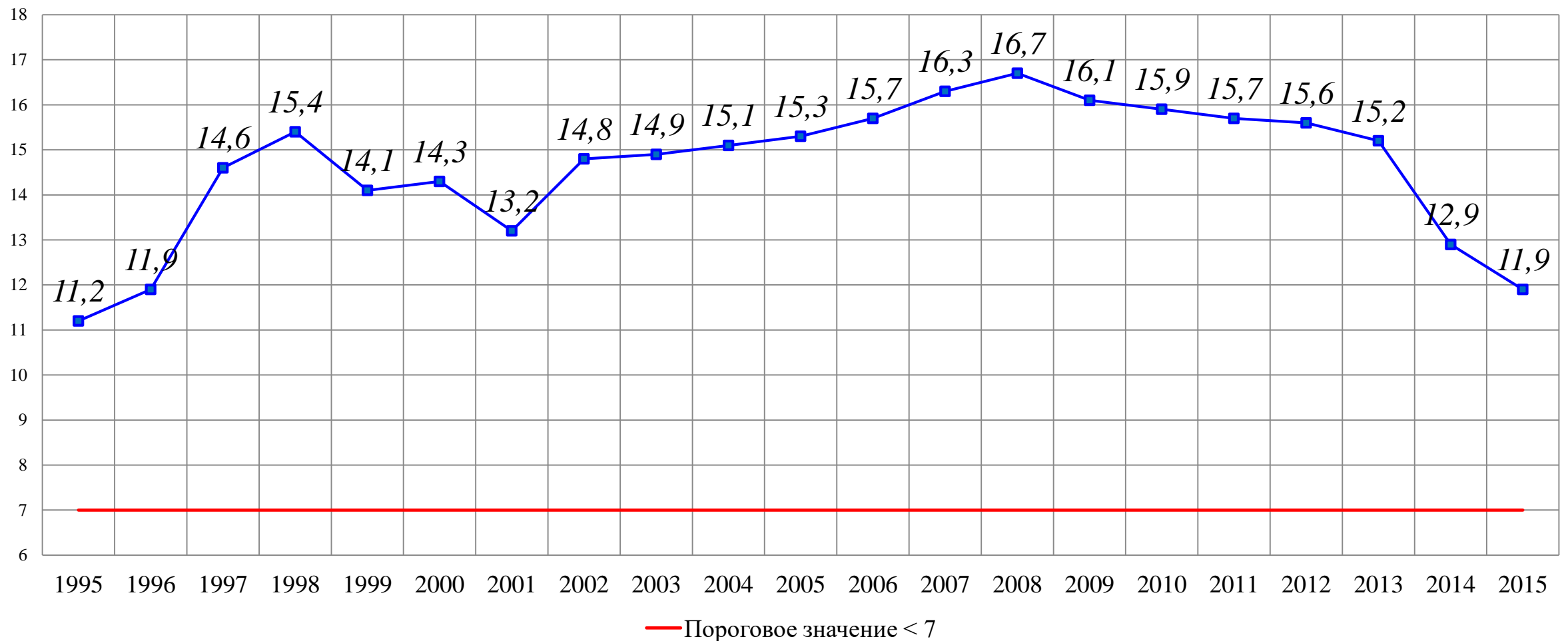


Рис. 3. Изменение индекса концентрации доходов населения (коэффициент Джини) в Иркутской области в 1996–2016 гг.

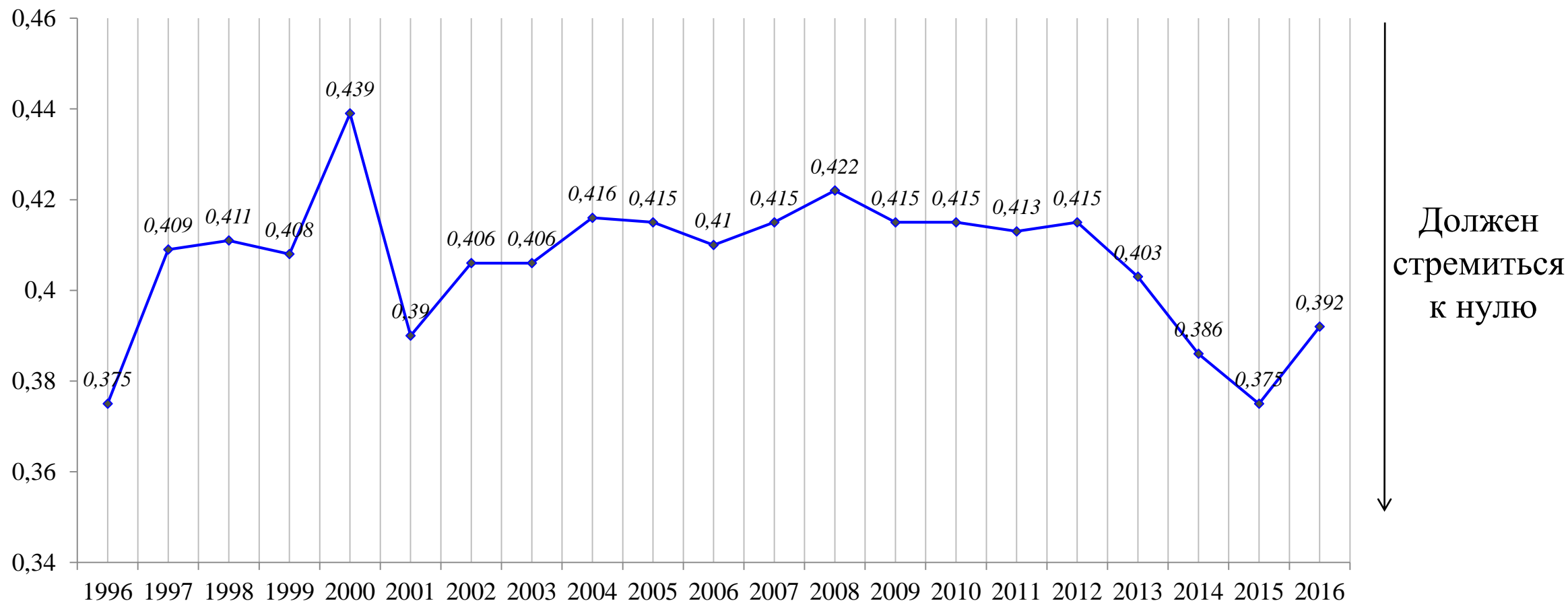


Рис. 4. Уровень безработицы по Иркутской области в 1995–2016 гг.

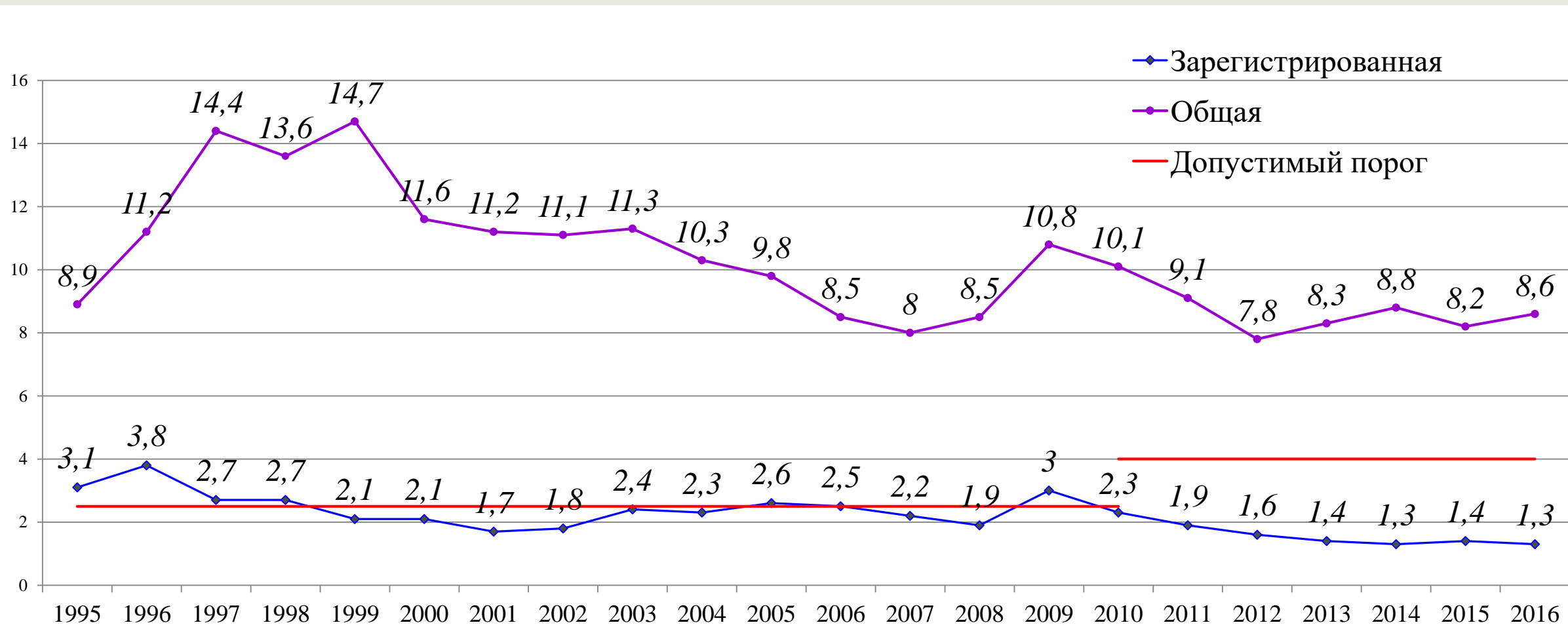
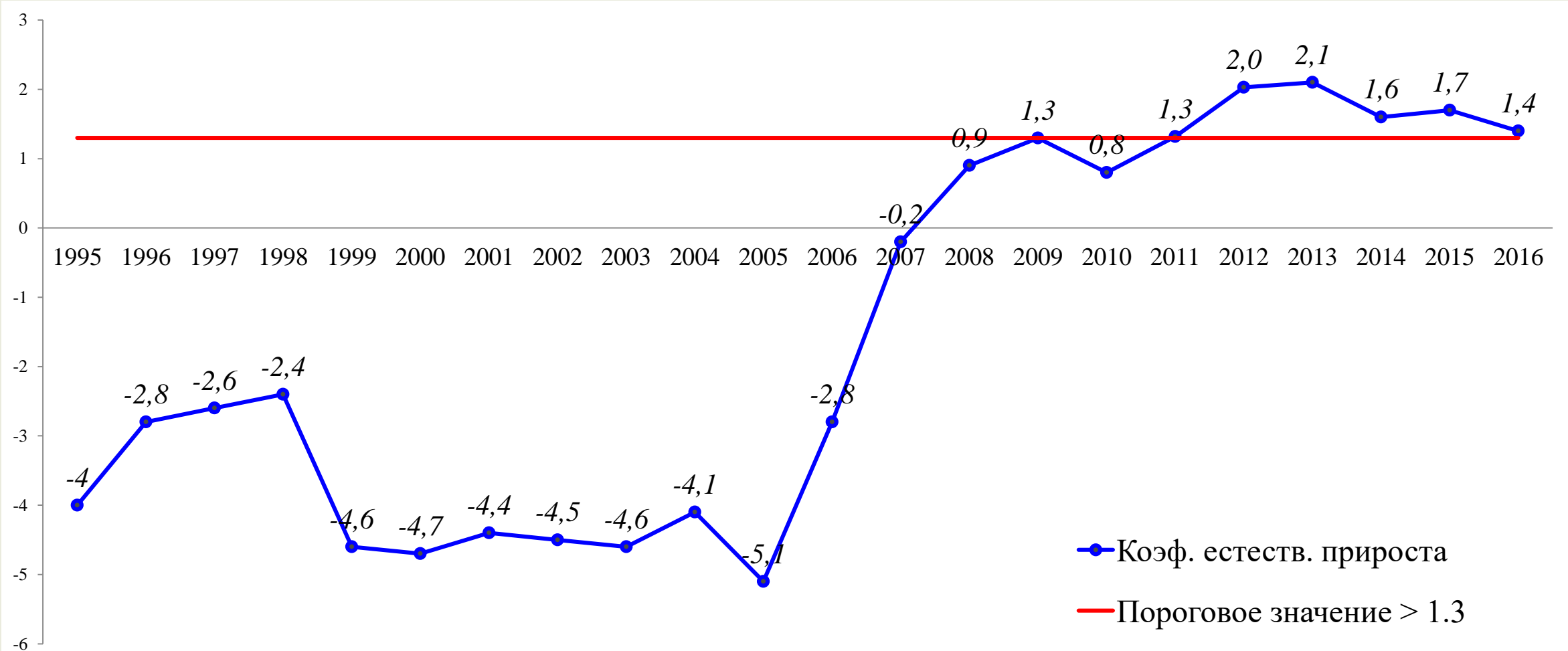


Рис. 5. Коэффициент естественного прироста (убыли) в Иркутской области в 1995–2016 гг.



Продолжительность жизни населения Иркутской области



Рис. 6. Продолжительность жизни населения Иркутской области в 1995–2010 гг., лет

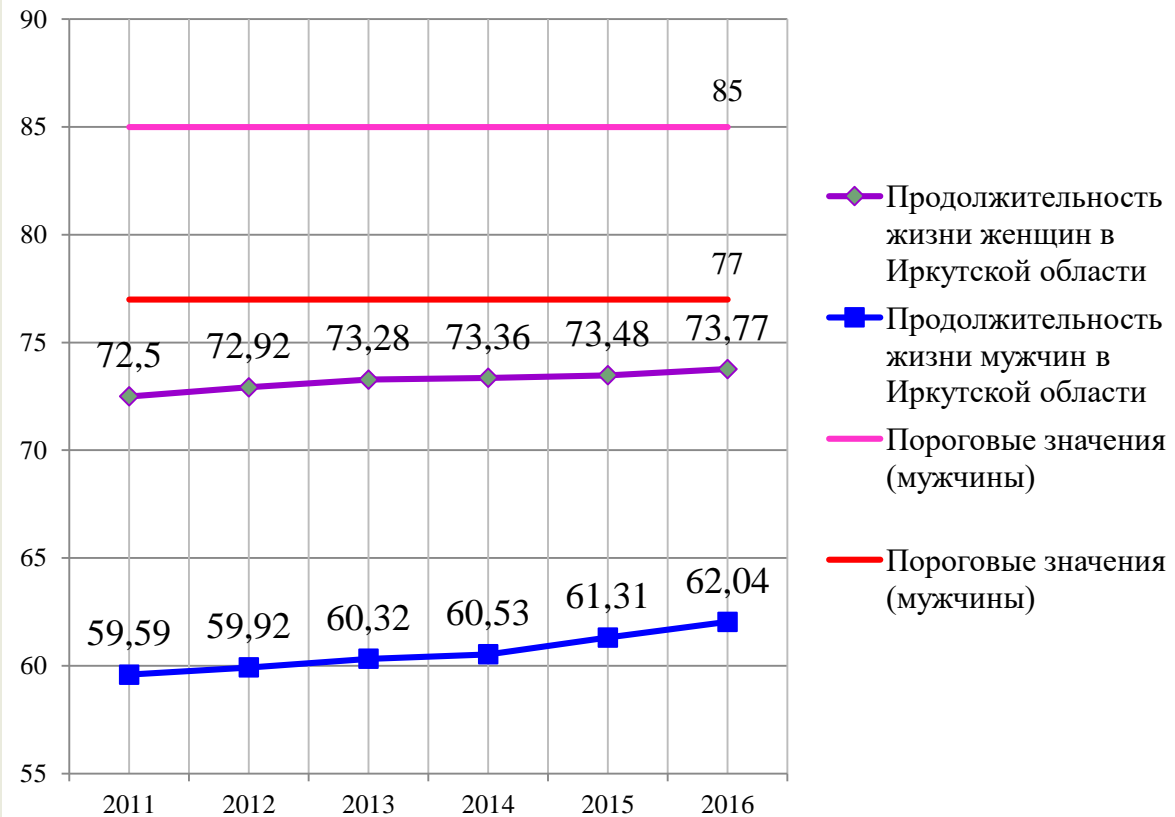


Рис. 7. Продолжительность жизни мужчин и женщин в Иркутской области в 2011–2016 гг., лет

Выводы



- Проведенный мониторинг по значениям индикаторов социальной сферы за двадцать лет показал, что растет разрыв между бедными и богатыми, на фоне высокого уровня безработицы снижается рождаемость и размер общего дохода населения, отражаемый органами статистики.
- По нашему мнению, на показатели, характеризующие развитие социальной сферы большое негативное влияние оказывает теневая экономика и ущерб, наносимый в результате уменьшения расходов бюджетов всех уровней на социальные цели. Теневая экономика чувствительна к любым, даже незначительным проявлениям кризисных тенденций. Как бы предчувствуя экономический и финансовый кризис, повышается рост теневой экономики. В большей степени подвержены влиянию теневой экономики субъекты РФ с невысоким уровнем экономической безопасности. Гипотезу мы планируем проверить в будущих исследованиях.



Спасибо за внимание!

VLADIMIR GRISHIN ©
WWW.CRISTUDIO.RU
IRKUTSK CITY